

En este número



pág 6

LA CASA DE LA JUVENTUD
remodela y amplía sus espacios



pág 10-11

VIOLENCIA DE GÉNERO:
una lacra que implica a todos



pág 13

LA GALA DEL DEPORTE 2010
homenajea a los deportistas
locales más destacados
del momento



La nueva Casa Museo de la Villa se convierte en un lugar de encuentro con la historia de Colmenar Viejo

Las costumbres y oficios de los vecinos, las fiestas populares, la riqueza arqueológica de la localidad, su magnífica tradición taurina... Es lo que atesora la nueva Casa Museo de la Villa, un lugar de encuentro con la Historia de un municipio que acaba de cumplir 506 años (págs 8 y 9).



5 PROGRAMA 'OCIO PROTEGIDO': INSPECCIONES EXHAUSTIVAS

6 LA CASA DE LA JUVENTUD AMPLÍA Y ESTRENA NUEVOS ESPACIOS

8 CASA MUSEO DE LA VILLA: UN LUGAR DE ENCUENTRO CON LA HISTORIA DE COLMENAR VIEJO

12 FESTIVAL 'CORTOMENAR' 2010: NUEVO RÉCORD DE PARTICIPACIÓN

14 TRANSPORTES

15 TELÉFONOS DE INTERÉS

Edita
Ayuntamiento
de Colmenar Viejo

Impresión:
Grafiprintin S.L.



Todos los autobuses de Transporte Escolar que cubren sus rutas en Colmenar Viejo reúnen la totalidad de las condiciones de seguridad y cumplen las normas exigibles en estos vehículos. Es el dato más relevante del balance de la Campaña de Inspección del Transporte Escolar y de Menores llevada a cabo recientemente por la Policía Local en el marco de la que, en este mismo sentido, ha desarrollado la Dirección General de Tráfico. A lo largo de esta campaña, se inspeccionaron las 13 rutas que trasladan a alumnos residentes en el municipio, bien con origen/destino en Colmenar Viejo o con la localidad como población de paso y sólo parada. Los agentes comprobaron que todas las rutas disponían de la documentación exigida para dicho transporte y que los autobuses, por ejemplo, cumplían con la norma de tener todos sus asientos provistos de cinturones de seguridad. (Foto de Archivo)



El Ayuntamiento mantiene preparado desde finales de noviembre un dispositivo de limpieza viaria ante la posibilidad de nevadas en la localidad. Para hacer frente a estas inclemencias meteorológicas, el Consistorio dispone de hasta 52.000 kilos de sal así como de dos máquinas quitanieves -cada una de ellas con saleros acoplados- y nueve rulos quitanieves para el casco urbano, además de otros vehículos de apoyo que se utilizarían en caso de necesidad. En el momento en que comenzaran a caer los primeros copos, se activaría el Protocolo de actuación para estos casos, que pasa por la coordinación entre Policía Local y los operarios de las concejalías de Medio Ambiente y Obras y Servicios para mantener las principales calles y vías de comunicación limpias. Se actuaría de forma prioritaria en las rondas de circunvalación, el eje C/ San Sebastián-Avenida de la Libertad, accesos a la M-607 y a la estación de Renfe así como en los alrededores de centros de salud, colegios e institutos y distintos edificios administrativos. (Foto de Archivo)



Presupuesto Municipal 2011 más ahorro e inversión social



En 2011 el Ayuntamiento no subirá las tasas ni los precios públicos.

El Ayuntamiento de Colmenar Viejo contará en 2011 con un Presupuesto Municipal consolidado que asciende a 33.719.185 €, una cifra que refleja el cumplimiento de las reglas de oro de la literatura financiera en una situación de crisis económica como la actual: partir de unas cuentas saneadas, mantener un equilibrio financiero y realizar un esfuerzo inversor como recompensa de una correcta gestión en ejercicios pasados gracias a los saldos positivos en remanentes de crédito.

A esa cifra hay que añadir, además, los 4 millones de euros que representan las inversiones reales

de los Presupuestos 2011 (no recogidos en el Presupuesto por tratarse de remanentes de crédito). En los presupuestos sí quedan reflejados otros 283.003 euros en el capítulo de inversiones.

De estos últimos 4 millones de euros, 2.600.000 euros irán destinados al capítulo de Infraestructuras Locales (para la financiación, por ejemplo, de la mejora de la pavimentación e iluminación del Polígono Sur); 1.000.000 de euros a Equipamientos Urbanos (para costear una nueva Biblioteca Infantil en el casco urbano, entre otros proyectos); y 400.000 € para Zonas Verdes.

Fin de la deuda

Pero si algo distingue al Presupuesto Municipal 2011 es que nace sin el lastre de un aspecto tan importante como es el endeudamiento. Y es que el año 2010 marca el fin del endeudamiento a largo plazo del Ayuntamiento de Colmenar Viejo. Dicho de otra forma: la amortización total de la deuda a largo plazo dentro del Plan Económico-Financiero ha supuesto el pago de más de 3.500.000 euros y con ello la eliminación de toda la deuda histórica del Ayuntamiento.

El Alcalde colmenareño, José María de Federico, recalca "las grandes inversiones que se han realizado a lo largo de estos años, muy necesarias, sin cargarlas al contribuyente, bien planificadas y que permiten dar un mejor servicio y calidad de vida a los vecinos. Esta planificación y control del gasto nos permiten hoy no tener ninguna deuda ni a corto ni a largo plazo y pagar a los proveedores puntualmente, siendo Colmenar Viejo un ejemplo en unos momentos en los que muchos ayuntamientos están en quiebra".

Ingresos y Gastos

Con estas premisas, el Presupuesto Municipal 2011 refleja unas cuentas con unos ingresos "que mueven a la cautela y a la prudencia", recalca el Alcalde colmenareño, y unos gastos rigidos por los



La mejora de la pavimentación e iluminación del Polígono Sur es una de las actuaciones previstas en el capítulo de inversiones del Presupuesto 2011.

principios de responsabilidad y contención.

En cuanto a los ingresos, éstos se ven limitados no sólo por la crisis en el sector inmobiliario sino también por el recorte en la aportación económica del Estado. De hecho, el Ayuntamiento ha recibido del Estado desde el 2008 al 2010 hasta 1.664.697,14 € menos a pesar de aumentar su población.

En este ámbito, no obstante, el Alcalde destaca los ingresos que está consiguiendo el Ayuntamiento por la venta de la energía eléctrica obtenida gracias a los paneles solares instalados en distintas dependencias municipales en los dos últimos años así como otros ingresos corrientes provenientes de alquileres y cánones derivados del uso del patrimonio municipal.

Desde un punto de vista social, se mantienen las bonificaciones sobre las cuotas y tarifas en diversos tributos (en el IBI para las familias numerosas, por ejemplo) y se evita subir las tasas y precios públicos.

El Presupuesto de 2011 marca un hito al nacer habiéndose eliminado este año toda la deuda histórica del Ayuntamiento

Políticas sociales

En materia de gastos, las prioridades absolutas las marcan las políticas sociales. Así, se aumenta la inversión social para seguir apoyando sobre todo a los mayores, a las familias y a la infancia. Prueba de ello, por ejemplo, son los 513.467 € que se destinarán al servicio de Ayuda a Domicilio. Los programas de Mediación y Orientación Familiar, Emergencia Social o Inmigración se verán también reforzados para intentar evitar que los destinatarios de todos ellos sufran aún más los terribles coletazos de la crisis económica.

Del mismo modo, se fortalecen las partidas destinadas a Mujer, Sanidad, Igualdad, ayuda contra la Violencia de Género, prevención y asistencia a la drogadicción, etc.

Por otra parte, los aproximadamente 1.900.000 € que se destinarán a Educación servirán para el mantenimiento y mejora de los centros educativos del municipio; siendo también responsablemente potenciadas las partidas asociadas a Juventud, Cultura, Medio Ambiente, Empleo e Industria, Turismo y Obras y Servicios.

En materia de Deportes, y una vez realizadas las grandes inversiones en instalaciones (la Ciudad Deportiva 'Juan Antonio Samaranch' ha supuesto una inversión de cerca de 20 millones de euros) el objetivo para 2011 es ponerlas en valor y que sean utilizadas por el mayor número posible de ciudadanos, ampliando su oferta y servicios.

Programa 'Ocio Protegido' inspecciones exhaustivas

La Concejalía de Seguridad Ciudadana, a través de la Policía Local, puso en marcha el pasado mes de noviembre una nueva edición del Programa 'Ocio Protegido' con inspecciones exhaustivas en los establecimientos de ocio del municipio.

Se trata de una de las nuevas medidas adoptadas por la Policía Local para incrementar la seguridad ciudadana, la seguridad vial y la convivencia, especialmente durante los fines de semana, en las zonas de ocio de la localidad.

El Concejal de Seguridad Ciudadana, Alberto Álvarez, ha explicado que "la experiencia adquirida en ediciones anteriores nos sirve ahora

para ampliar objetivos e introducir nuevas medidas con las que lograr también que aumente la calidad de las actividades recreativas en el municipio".

Y ese es uno de los objetivos que persigue las inspecciones exhaustivas que ha llevando a cabo la Policía Local en los bares, cafeterías, tabernas, restaurantes, pubs, locales de copas y establecimientos de este sector existentes en el municipio.

En esas inspecciones, los agentes no sólo han comprobado que los locales cumplen con la normativa que les regula sino también que el ejercicio de su actividad se ajusta a los requisitos impuestos por la Ley.

"El objetivo no ha sido sancionar sino prevenir y sensibilizar a los clientes y empleados de estos establecimientos de la necesidad de cumplir las normas administrativas y penales que regulan la seguridad ciudadana, la seguridad vial, la convivencia y las actividades recreativas y las consecuencias que pueden acarrear su infracción", explica el Concejal Alberto Álvarez.

Control a los porteros

Otra de las nuevas medidas adoptadas ha consistido en comprobar que los porteros de estos locales de ocio están en posesión de la Tarjeta Identificativa de Personal de Control de Acceso expedida por la Comunidad de Madrid.

Aprovechando estas inspecciones, la Policía Local también ha llevado a cabo controles de identificación y personales aleatorios a los clientes de las zonas de ocio con la intención de detectar armas de cualquier tipo y/u objetos que puedan ser utilizados como tales.

Paralelamente, se realizaron controles preventivos de alcoholemia y consumo de sustancias estupefacientes entre los conductores así como registros de vehículos en los lugares de acceso y salida de las zonas de ocio.

Para realizar este trabajo, los agentes dispusieron de perros anti-droga, detectores portátiles de metales y sonómetros, entre otros elementos.



Imagen de archivo de los controles que realiza la Policía Local.



La Casa de la Juventud remodela y amplía sus espacios

La Directora General de Juventud de la Comunidad de Madrid, María Guadalupe Bragado Cordero, y el Alcalde de Colmenar Viejo, José María de Federico, inauguraron el 27 de octubre la remodelada y ampliada Casa de la Juventud de la localidad, una actuación en la que el Ayuntamiento ha invertido 1.125.000 € y que ha supuesto duplicar el espacio útil de esta instalación hasta los 1.680 m².

El proyecto ha consistido, por una parte, en la construcción de un nuevo edificio de 830 metros cuadrados, repartidos en tres plantas, que ha quedado comunicado con el que ya existía (de casi otros 850 metros cuadrados

y que ha sido reformado completamente) en todas sus plantas, permaneciendo las escaleras y los accesos en el nuevo inmueble. Esta conexión permite, además, abrir o cerrar accesos dependiendo de las necesidades y la programación de la Casa de la Juventud, optimizando así el uso de las instalaciones.

Una vez unidos ambos inmuebles la Casa de la Juventud cuenta con los siguientes espacios:

En la Planta Baja se ubica el Salón de Actos, en el que se ha ampliado y acondicionado tanto el escenario como el patio de butacas (se ha pasado de 98 localidades en grada a 165 asientos dispuestos de forma similar



a un teatro), así como el equipamiento escénico y los sistemas de iluminación y audiovisuales; el vestíbulo del Salón de Actos, preparado para acoger pequeñas exposiciones; el Centro de Información, Documentación y Asesoramiento Juvenil (CIDAJ), en el que los jóvenes también disponen de un servicio de acceso a Internet gracias a 8 ordenadores y en el que se encuentran las dependencias de las Asesorías que ofrece la Casa de la Juventud (Asesoría Jurídica; de Estudios y Profesionales, etc.); tres Aulas de Ensayo y una Cabina de Grabación.

La Primera Planta aloja una Sala Infantil de 90 metros cuadrados, un espacio pensado expresamente para los niños en el que se pueden realizar actividades de todo tipo (juegos, actuaciones, etc.); así como diversas Aulas para talleres o cursos; y una Sala Multiusos, en la que se pueden celebrar jornadas, certámenes, encuentros, conciertos y/o teatros de pequeño formato, etc. En este nivel también se ubica una oficina de gestión y un almacén.

El Concejal de Juventud e Infancia, Carlos Blázquez, ha explicado que "esta distribución convierte prácticamente toda esta planta en una gran ludoteca municipal,

en la que los más pequeños no sólo podrán realizar y participar en las numerosas actividades que organizamos para ellos sino también compartir juegos con otros niños, convirtiéndose en un espacio de convivencia también con los mayores".

En la Segunda Planta, por último, se ha creado un Aula de Danza de 80 metros cuadrados; una Sala de Reuniones, empleada para el trabajo interno de la Casa así como para las reuniones de asociaciones y colectivos; un Aula de Talleres para la formación relacionada con las asociaciones; Oficinas, Despachos y Espacios de Gestión.

Las obras llevadas a cabo han mejorado también las comunicaciones internas y externas de la Casa ya que el nuevo edificio cuenta con un sistema de cable que permite la interconexión de todos los espacios entre sí y con el exterior.

Al mismo tiempo, la unión de los dos inmuebles (el que ya existía con el nuevo edificio) ha permitido eliminar todas las barreras arquitectónicas, logrando que las personas con discapacidad o movilidad reducida disfruten de todos los servicios y actividades de la Casa de la Juventud con normalidad.



Casa Museo de la Villa

lugar de encuentro con la historia local



La Casa Museo reseva un espacio muy especial para el lagar, la bodega y el recuerdo de la producción del vino en la localidad.

El 22 de noviembre de 1504 el Rey Fernando el Católico otorgó a Colmenar Viejo el Privilegio de Villazgo por el cual esta población quedaba apartada de la jurisdicción de Manzanares el Real (cabecera del condado por aquella época).

Esa fecha marcó a fuego la Historia de Colmenar Viejo y, por eso, cada 22 de noviembre la localidad celebra su Día, este año, especialmente, con la inauguración de su Casa Museo de la Villa, lugar de encuentro, a partir de ahora, con la Historia local.

Ocupando la antigua casa,

bodega y lagar de Eugenio Jerez, la Casa Museo de la Villa está dividida en cuatro secciones.

La primera de ellas está '**Descubriendo el Pasado**', dedicada a la arqueología y distribuida en tres ambientes. En uno de ellos se muestra una selección del material prehistórico recuperado en los yacimientos de Remedios y del casco urbano de la localidad. En el segundo se recuerda el nacimiento de la aldea de Colmenar Viejo y su declaración de villazgo, con un breve recorrido por sus recursos y desarrollo urbano. El tercero se fija en los molinos y batanes de paños,

tejares y la explotación de la piedra que ha marcado al municipio.

'**La Vid y el Lagar: del sarmiento al coleteo**' es la segunda sección de la Casa Museo, un reconocimiento a una actividad que permitió a muchos colmenareños sobrevivir en tiempo de estrecheces. Su desaparición, a mediados del siglo pasado, acabó con importantes ingresos y con una determinada forma de vida que ya no se recuperará jamás.

El Lagar y la Bodega de la Casa Museo es un testimonio inmejorable de aquellos lugares donde se elaboraba el vino en la localidad.



Espacio para las costumbres, oficios y tradiciones.



Museo Taurino Municipal.



Vista del jardín de la Casa Museo de la Villa.



'Descubriendo en Pasado'.

Dos salas dedicadas a las '**Costumbres, Oficios y Tradiciones**' invitan a los visitantes a conocer el pasado de la localidad desde lo más cotidiano a nosotros.

En la primera planta se recuerdan algunas Fiestas Populares, como La Vaquilla y La Maya, y se recrea en una Casa de Labradores típica del municipio, utensilios, objetos y elementos que hacen referencia a la vida de la localidad.

La segunda planta está dedicada a los oficios tradicionales del municipio: Bordadoras, Canteros, Herreros, Vareadores y Colchoneros, y Lavanderas. De todos ellos hay

piezas alusivas a sus tareas, testigos de horas y horas de dedicación y esfuerzo que han formado parte de la cultura de la localidad y que van desapareciendo pero que gracias a esta Casa Museo tienen el reconocimiento que merecen.

El Museo Taurino Municipal ocupa, por último, un lugar privilegiado. No podía ser de otra forma teniendo en cuenta que Colmenar Viejo es tierra de toros y toreros y municipio clave en la historia de la Tauromaquia (de esta localidad es la ganadería más antigua de España, la de Aleas, que data de 1788).

En el Museo se puede revivir

con imágenes, fotografías, cartelera, indumentaria y utensilios taurinos toda la historia de la tauromaquia local, recordando ganaderías legendarias y toreros de la tierra. Llamam la atención las esculturas taurinas de Revelles y Ballester; el busto de 'El Yiyo' (el matador que hace 25 años murió en el coso colmenareño) y las cabezas de toros inolvidables que cambiaron ganaderías, como la de 'Malagueño', de Aleas, el único ejemplar de la historia taurina española al que se le cortó la oreja para dársela a su ganadero.

Violencia de Género una lacra que implica a todos



La Corporación en pleno dijo NO! A la Violencia de Género.

Colmenar dice: ¡NO! A la Violencia de Género'. Ese es el mensaje que desde el pasado 25 de Noviembre recuerda a los ciudadanos una treintena de pegatinas gigantes repartidas por diferentes espacios públicos de la localidad: en la Plaza del Pueblo, en la explanada de la Plaza de Toros, en los accesos a centros comerciales, junto a institutos de educación secundaria, en los centros de salud....

Se trata de una de las iniciativas organizadas por la Concejalía de Igualdad de Oportunidades para conmemorar el Día Internacional para la Eliminación de la Violencia contra la Mujer, una jornada en torno a la cual se recalcó aún más la necesidad de aunar esfuerzos entre todos los ámbitos de la sociedad

para terminar con esta lacra que en lo que va de año se ha cobrado la vida de más de sesenta mujeres.

Absoluto rechazo

La colocación de esos vinilos conforma la campaña de sensibilización a la población en general emprendida por la Concejalía para mostrar el más absoluto rechazo a la violencia que sufren las mujeres a manos de quienes son o han sido sus parejas y que, en ocasiones, también alcanza a sus hijos y a sus mayores. Todo ello sin olvidar otros tipos de violencia, como la que se ejerce, a veces, en el terreno laboral.

A esta condena tajante a la violencia de género se sumaron el 25 de Noviembre todos los partidos

políticos con representación en la Corporación (PP, PSOE e IU) a través de una Declaración Institucional leída en el Pleno Municipal que se celebró ese día.

En el documento, todos, de forma unánime, manifestaron, entre otras cosas, que la sensibilización, la educación y la igualdad de oportunidades resultan instrumentos fundamentales "y en ello trabajamos las administraciones día a día, para afrontar el futuro con confianza. Pero también estamos ahí para prestarles apoyo integral a las víctimas cuando el problema ya se presenta, para que sepan que no están solas, que hay salida y que cuentan con el respaldo de todos, las asociaciones, las ONGs, todas aquellas personas de



En el Taller de Defensa, las mujeres aprendieron cómo repeler una posible agresión incluso con elementos como un paraguas.



bien que no tienen miedo a decir NO! A LA VIOLENCIA DE GÉNERO".

A la campaña de sensibilización y la lectura de la Declaración Institucional se sumaron otros actos.

Así, el 18 de noviembre, más de 500 personas, de las que 300 eran alumnos de institutos, asistieron en el Auditorio Municipal a la representación de la obra 'Cartas de Amor', un thriller didáctico en clave de danza y teatro en torno a la violencia contra la mujer.

Además, el 27 de noviembre una treintena de mujeres participaron en un Taller de Defensa Personal impartido por Rosa Sola Eyaralar, pionera en España en esta especialidad, Directora Técnica del Departamento de Defensa Personal Femenina de la Federación Madrileña de Lucha y autora del Manual de Defensa Personal Femenina de la Dirección General de la Policía y de la Guardia Civil.

Cómo repeler una agresión

En ese Taller, las mujeres, algunas de ellas víctimas de violencia de género, aprendieron diversas técnicas y

habilidades para repeler una posible agresión de un hombre, empleando para ello, si fuera necesario, aquellos útiles que llevan o pueden llevar consigo, como el bolso o un paraguas.

Paralelamente, y en el marco de ese Día, la concejalía también está llevando a cabo desde el pasado mes de noviembre una serie de Talleres de Igualdad y Prevención de la Violencia de Género en los colegios e institutos de la localidad.

Estos talleres están enmarcados en el III Plan de Igualdad entre Hombres y Mujeres 2009-2011 del Ayuntamiento de Colmenar Viejo y se desarrollan bajo el paraguas del Convenio de colaboración existente entre la Comunidad de Madrid y el Ayuntamiento de la localidad para la promoción de la igualdad de oportunidades entre hombres y mujeres.

Los talleres están adaptados a la edad de los alumnos a los que se dirigen y tratan temas como la igualdad de género, la identificación y superación de roles y estereotipos machistas y la prevención de la violencia de género en parejas adolescentes y jóvenes.



Festival 'Cortomenar' 2010 nuevo récord de participación



Todos los galardonados en el Festival 'Cortomenar 2010' acompañados del Primer Teniente de Alcalde, Miguel Ángel Santamaría.

El Festival Nacional de Cortometrajes de Colmenar Viejo 'Cortomenar' 2010, organizado por la Concejalía de Juventud e Infancia de la localidad a través de la Casa de la Juventud del municipio, ha batido un nuevo récord de participación al recibir 483 obras (41 más que en la edición anterior) producidas dentro y fuera de nuestras fronteras, algo que aumenta su consolidación como un evento cada vez más atractivo para los profesionales, jóvenes creadores y productores y aficionados al mundo cinematográfico.

La edición de este año de Cortomenar ha contado con varias novedades. La primera de ellas es que esta muestra ha pasado de ser un certamen de un único día a ser en 2010 un Festival.

40 proyecciones

Este año, también por primera vez, la Concejalía de Juventud e Infancia ha proyectado a lo largo de cuatro días 40 cortos de la muestra con el fin de que los amantes de este formato cinematográfico disfrutaran de las mejores obras que han entrado en concurso.

La inmensa mayoría de los trabajos presentados son de nuestro país, aunque también han llegado obras de Argentina, Chile, Brasil, Alemania, Inglaterra, Italia y Esta-

dos Unidos.

Casi todos los cortos en han entrado en concurso pertenecen al género de ficción, seguidos a gran distancia por los de animación y, en menor medida, por los documentales. En cuanto a la temática, en esta edición ha sido extraordinariamente variada, como la enorme imaginación de sus autores.

Otra de las novedades ha tenido que ver con los galardones. Este año, a los tres Premios existentes en ediciones anteriores -Mejor Interpretación (a Luis Zahera, por 'Marina'), Mejor Cortometraje (a 'Marina') y Mejor Corto Menos Largo (a 'En el insomnio')- se han sumado dos Menciones Especiales, sin dotación económica, al Mejor Sonido y Música (en ambos casos al corto 'En el insomnio') y a la Mejor Fotografía (al corto 'Marina').

Además, este año, la organización del Festival ha concedido una Mención de Honor, con la entrega de un Diploma, a la Agencia del Cortometraje Español (ACE), por su labor y dedicación a este formato cinematográfico.

La Ceremonia de Entrega de Premios tuvo lugar el pasado 27 de noviembre en el Auditorio Municipal, un acto presentado por la actriz colmenareña María Sesgara y que contó con la actuación del grupo Tenpel.



Gala del Deporte 2010 un homenaje a los mejores



Foto de 'familia' con todos los premiados en la Gala del Deporte 2010.

Rendir homenaje a los deportistas locales más destacados del momento que por sus relevantes méritos en el mundo del deporte -en disciplinas como el atletismo, la natación, el judo o el fútbol, entre otras- merecen un reconocimiento público.

Ese fue el objetivo de la Gala del Deporte 2010 celebrada el pasado 19 de noviembre en el Auditorio Municipal 'Villa de Colmenar Viejo', uno de los eventos también programados para conmemorar el Día de Colmenar Viejo, que se celebra cada 22 de noviembre en la localidad.

A lo largo de la Gala del Deporte, las más de 600 personas que casi llenaron el Auditorio presenciaron primero un vídeo que recorría todas y cada una de las ins-

talaciones deportivas del municipio.

Tras él, se hizo entrega de 16 Trofeos a otros tantos deportistas locales, viviéndose momentos especialmente emotivos, como

cuando subió al escenario la esposa e hijo del fallecido atleta colmenareño Luis Javier Colmenarejo Barquero para recoger su Premio póstumo.

LOS PREMIADOS FUERON:

- | | |
|--|--|
| 1. Juan Colmenarejo Jurdado (Atletismo). | 9. Marcos Djaschini de Castro (Judo). |
| 2. Alejandro Guerrero Díaz (Atletismo). | 10. Equipo Buff (Aventura). |
| 3. Samuel Arroyo del Álamo (Atletismo). | 11. Jesús de la Morena Enríquez (Carrera de Montaña). |
| 4. Luis Javier Colmenarejo Barquero (Atletismo). | 12. Antonio Llopis Muro (Balonmano). |
| 5. Club Arqueros Colmenar. | 13. Equipo Senior Femenino de la Agrupación Deportiva Colmenar (Fútbol). |
| 6. Isabel Colmenarejo Barquero (Taekwondo). | 14. Aitor Martínez Rodríguez (Natación). |
| 7. José María González García (Taekwondo). | 15. Equipo Juvenil del Club Escuela 'Siete Picos' (Fútbol). |
| 8. María Ramírez Corrales (Judo). | 16. Carlos Cancela Chivato, 'Arrúa' (Fútbol). |



Navidad 2010

A partir del 9 de diciembre CONCURSO DE ESCAPARATES

Organiza: Aseyacovi, Unipeco, Cámara de Comercio y Concejalía de Desarrollo Local
Entrega de Premios: 29 de Diciembre (Pósito Municipal- c/ del Cura, nº 2)

14 de diciembre / 18:00 horas FESTIVAL DE NAVIDAD

Coral de Adultos y Niños de la Escuela Municipal de Música Auditorio "Villa de Colmenar Viejo"

16 de diciembre / 20:00 horas CONCIERTO DE NAVIDAD

Coral de Adultos y Niños de la Escuela Municipal de Música Parroquia de Santa Teresa c/ Mosquilon, nº 63

17 de diciembre / 20:30 horas CONCIERTO DE NAVIDAD

Basílica de la Asunción de Ntra. Señora, C/ de la Iglesia, s/n Organizado por la A.C. El Pico San Pedro. **Coro Thesaurus, de Madrid** Director: Manuel Jiménez

18 de diciembre / 18:30 horas BELÉN VIVIENTE

En el entorno de la Basílica de la Asunción de Nuestra Señora **Inicio:** c/ del Reloj **Salida:** c/ de la Iglesia



18 de diciembre de 2010 al 5 de enero de 2011 MERCADILLO NAVIDEÑO DE ARTESANÍA

Casa de la Cultura – C/ Iglesia, nº 12 **Inauguración:** 17.12.2010 a las 20:00 h **Horario:** De Lunes a Viernes de 17:00 a 21:00 h. Sábados de 11:00 a 14:00 y de 17:00 a 21:00 h. Domingos de 11:00 a 14:00 h. Cerrado los días 24, 25 y 31 de diciembre y 1 de enero. **Clausura:** 5 de enero de 2010

19 de diciembre / 20:00 horas CONCIERTO DE NAVIDAD

Coral de Adultos y Niños de la Escuela Municipal de Música Iglesia de San José. c/ Pino, nº 13

19 de diciembre / 12:00 horas SAN NICOLÁS Y EL ÁRBOL DE LOS DESEOS

Parque Santiago Esteban Junquer c/ Real, nº 42 **12:00 horas:** Recogida de Deseos. **12:30 horas:** Llegada de los Duendes del Ártico y San Nicolás

21 de diciembre / 20:00 horas CONCIERTO DE NAVIDAD

Grupo de Música "Por Amor al Arte" del I.E.S. Ángel Corella **Director:** Lauri Cuevas Parroquia de Santa Teresa c/ Mosquilon, nº 63

22 de diciembre de 2010 a 4 de enero de 2011 de 17:30 a 20:30 horas XV MUESTRA DEL LIBRO INFANTIL Y JUVENIL

Biblioteca Municipal 'Miguel de Cervantes' c/ Corazón de María, nº 1

22 de diciembre / 20:00 horas CONCIERTO DE NAVIDAD

Iglesia de San José – C/ Pino, nº 13 **Coro de Profesores del I.E.S. Rosa Chacel** Director: Alberto Aldea García



24 de diciembre de 2010 al 9 de enero de 2011

CAMPAMENTOS URBANOS "EN NAVIDAD... JUGAMOS"

Dirigido a niños entre 4 y 12 años Se celebra los días 24, 27, 28, 29, 30 y 31 de diciembre y 3, 4, 5 y 7 de enero. Desde las 9:30 horas a las 16:30 horas Con posibilidad de hacerlo desde las 7:30 horas C.E.I.P. Ángel León. c/ Moradas, nº 3

24 de diciembre / 10:30 horas TRADICIONAL CARRERA DEL PAVO (XXXV Edición)

Salida y Meta en la Plaza del Pueblo

24 de diciembre Desde las 24:00 horas FIESTA DE NOCHEBUENA

Disco Móvil en la Carpa del Recinto Ferial 'Las Huertas' Entrada libre



26 de diciembre / 20:00 horas CONCIERTO DE NAVIDAD

Coral de Colmenar Viejo **Directora:** M^ª Paz Alonso Vega Basílica de la Asunción de Ntra. Señora c/ de la Iglesia, s/n

27 y 28 de diciembre De 18:00 a 20:00 horas PRÍNCIPE ZAHOREH, CARTERO DE LOS REYES MAGOS

Plaza del Pueblo (Soportales del Ayuntamiento)

31 de diciembre de 2010 A partir de las 24:00 horas FIESTA DE NOCHEVIEJA

Disco Móvil en la Carpa instalada en el Recinto Ferial "Las Huertas" Entrada Libre

1 de enero de 2011 - 20:00 h. CONCIERTO EXTRAORDINARIO DE AÑO NUEVO

Auditorio 'Villa de Colmenar Viejo' C/ Molino de Viento, s/n **Orquesta Sinfónica de la Radio Nacional de Ucrania** Director: Vladimir Sheiko

2, 3 y 4 de enero de 2011 AUTO DE LOS REYES MAGOS (s. XII)

Basílica de la Asunción de Nuestra Señora. c/ de la Iglesia, s/n **Estreno:** Día 2 de enero a las 20:15 h. Días 3 y 4 de enero: 18:30 horas y 20:15 horas **Directores:** Jack Taylor y Víctor Matellano

5 de enero de 2011 / 18:00 horas CABALGATA DE REYES

(Desde la Residencia CAM hasta la Plaza del Pueblo) **Recorrido:** Residencia de la Comunidad de Madrid, Av. Remedios hasta C/ Zurbarrán, C/ Pozo Escalo, Glorieta de los Músicos, C/ Corazón de María, Centro Comercial El Mirador, C/ Molino de Viento, C/ San Sebastián, Plaza de la Constitución, C/ Real, Plaza del Pueblo. Recepción de los niños por SS. MM. Los Reyes Magos Espectáculo de animación con muñecos infantiles en la Plaza del Pueblo.

5 de enero de 2011 / 23:00 horas FIESTA DE NOCHE DE REYES

Disco Móvil en la Carpa del Recinto Ferial 'Las Huertas' Entrada Libre

6 de enero de 2011 / 20:00 horas CONCIERTO DE REYES

Coral de Colmenar Viejo **Directora:** M^ª Paz Alonso Vega Iglesia de San José. c/ Pino, nº 13 Con chocolatada y Roscón de Reyes

8 y 9 de enero de 2011 17:00 horas y 20:00 horas

Cine: "HARRY POTTER Y LAS RELIQUIAS DE LA MUERTE" (1ª parte) Auditorio 'Villa de Colmenar Viejo'





Del 18 de diciembre al 5 de enero Muestra de Artesanía

Inauguración:
18 de Diciembre a las 20 horas

HORARIOS:
Laborables de 17 a 21 horas
Sábados de 11 a 14 horas y de 17 a 21 horas
Domingos de 11 a 14 horas

Día 24 y 31 de Diciembre
sólo por la mañana
Día 26 de Diciembre y 2 de Enero
por la mañana y tarde.



Otras actividades durante la muestra

LOS ARTESANOS PARTICIPANTES EN
LA MUESTRA DE ARTESANÍA IMPARTIRÁN
TALLERES ARTESANÍA
Información de los talleres durante
la muestra

II CERTAMEN PINTA EN NAVIDAD.
Para niños de 5 a 10 años.
Bases completas, en la Muestra
de Artesanía.

Del 3 al 16 de diciembre
Sala Picasso
EXPOSICIÓN
V Concurso
de fotografía taurina 2010

Del 26 de noviembre
al 15 de diciembre
Vestíbulo planta baja
EXPOSICIÓN OBRA
Antonio Abarca del Burgo

Del 18 de Diciembre
al 5 de enero de 2011
Vestíbulo planta baja
EXPOSICIÓN
"Musica: alma y expresión"
de Samuel Sieteiglesias

MÚSICA Forum
SÁBADO 11 de DICIEMBRE / 19 h.
Sala Picasso
Centro Cultural Pablo Picasso

Dedicado al grupo
Génesis (1969-1977)
Presentador: Gregorio Yáñez

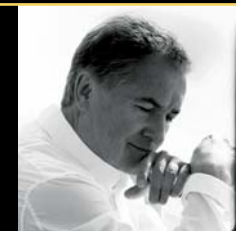
auditorio villa de colmenar viejo

4 DICIEMBRE / 20 h
CONCIERTO
"Constitución Española"
PLATEA 3 € TRIBUNA 3 €
BANDA SINFÓNICA
DE COLMENAR VIEJO

11 DICIEMBRE / 20 h
La charca inútil
PLATEA 12 € TRIBUNA 9 €
ADOLFO FERNÁNDEZ,
SONIA ALMARCHA,
MIGUEL PALENZUELA

18 DICIEMBRE / 20 h
Vivir para cantarlo
PLATEA 15 € TRIBUNA 12 €
VÍCTOR MANUEL

SÁBADO 1 ENERO 2011 / 19 h
Concierto Extraordinario
de Año Nuevo
PLATEA 36 € TRIBUNA 33 €
ORQUESTA SINFÓNICA
DE LA RADIO NACIONAL
DE UCRANIA
"CONCIERTO DE LOS TRES TENORES"
Homenaje a Luciano Pavarotti,
José Carreras y Plácido Domingo



TEATRO INFANTIL 12 DE DICIEMBRE / 17:30 h CUENTOS SONANTES



PRECIO:
Infantil 3 €
Adulto 4 €
EDAD
RECOMENDADA:
A partir de 3 años

cine en el auditorio DICIEMBRE. PRECIO 3 €

SALIDOS DE CUENTAS
3 de DIC. a las 21:00 h
5 de DIC. a las 20:00 h
100 minutos.
No recomendada para
menores de 7 años



CAZA A LA ESPÍA
(FAIR GAME)
10 de DIC. a las 21:00 h
12 de DIC. a las 20:00 h
106 minutos.
Apta para todos
los públicos.



IMPARABLE
17 de DIC. a las 21:00 h
19 de DIC. a las 20:00 h
101 minutos.
No recomendada para
menores de 7 años



LÍNEA 722 MADRID - COLMENAR VIEJO

LUNES A VIERNES LABORABLES

SALIDAS MADRID SALIDAS COLMENAR

	05.40
	06.15
06.25	06.35
	06.45
06.55	06.55
07.20	07.05
07.40	07.20
08.05	07.40
08.25	08.00
08.55	08.20
09.25	08.40
09.45	09.00
10.15	09.30
10.45	10.00
11.15	10.30
11.45	11.00
12.15	11.30
12.45	12.00
13.15	12.30
13.45	13.00
14.10	13.20
14.30	13.40
14.50	14.00
15.10	14.20
15.30	14.40
15.50	15.00
16.10	15.20
16.30	15.40
16.50	16.00
17.10	16.20
17.30	16.40
17.50	17.00
18.10	17.20
18.30	17.40
18.50	18.00
19.10	18.20
19.30	18.40
19.50	19.00
20.10	19.20
20.30	19.40
20.50	20.00
21.10	20.20
21.30	20.40
22.00	21.00
22.30	21.30
23.00	22.00
23.30	22.30

SÁBADOS, DOMINGOS Y FESTIVOS

SALIDAS MADRID SALIDAS COLMENAR

07.15	06.30
08.00	07.15
08.45	08.00
09.30	08.45
10.15	09.30
11.00	10.15
11.45	11.00
12.30	11.45
13.15	12.30
14.00	13.15
14.45	14.00
15.30	14.45
16.15	15.30
17.00	16.15
17.45	17.00
18.30	17.45
19.15	18.30
20.00	19.15
20.45	20.00
21.30	20.45
22.30	21.30
23.30	22.30

LÍNEA 721 MADRID -COLMENAR VIEJO

LUNES A VIERNES LABORABLES

SALIDAS MADRID SALIDAS COLMENAR

06.30	05.40
06.45	06.00
07.15	06.40
08.15	06.55
14.15	07.07
14.45	07.17
15.20	08.00
15.45	08.45
16.15	09.00
16.45	13.30
17.15	13.55
17.45	14.35
18.20	14.55
18.45	15.30
19.15	16.00
19.45	16.30
20.15	17.00
20.45	17.30
21.15	18.00
	18.30
	19.00
	19.30
	20.00
	20.30

SÁBADOS, DOMINGOS Y FESTIVOS

SALIDAS MADRID SALIDAS COLMENAR

06.30	05.40
07.15	06.30
08.00	07.15
08.45	08.00
09.45	09.00
10.45	09.55
11.45	10.55
12.45	11.55
13.45	12.55
14.45	13.55
15.45	14.55
16.45	15.55
17.45	16.55
18.45	17.55
19.45	18.55
20.45	19.55
21.45	20.55
24.00	23.00

LÍNEAS DE AUTOBUSES URBANOS

LINEAS 3 Y 4		L5 CIRCULAR		LÍNEA 1 CIRCULAR		LÍNEA 6		
SALIDAS COLMENAR	SALIDAS FF.CC.	SALIDAS FF.CC. LUNES A VIERNES LABORABLES	SALIDAS FF.CC. SÁBADOS, DOMINGOS Y FESTIVOS	COLMENAR VIEJO		EL OLIVAR-ESTACIÓN		
				LUNES A VIERNES LABORABLES	SÁBADOS	LUNES A VIERNES LABORABLES		
05.55		09.15	09.30	08.45	20.15	07.30 ¹	10.00	06.15(Oliver)
06.15	06.35	09.50	10.05	09.15	20.45	07.45 ¹	10.30	06.45
06.30	06.46	10.25	11.00	09.45	21.15	08.15 ^{1,2}	11.00	07.15
06.55	07.08	11.20	11.35	10.15	21.45	08.45 ¹	11.30	07.45
07.05	07.25	11.55	12.10	10.45	22.15	09.15	12.00	08.15
07.26	07.45	12.30	12.50	11.15	22.45	09.45	12.30	08.45
07.42	07.58	13.10	13.20	11.45	23.15	10.15	13.00	09.15
08.05	08.25	13.40	13.55	12.15	24.00	11.00	14.00	10.15
08.15	08.35	14.15	14.30	12.45		11.30		10.45
08.42	09.00	14.50	15.10	13.15		12.00		11.15
08.55		15.30	15.40	13.45		12.30		11.45
09.16		16.00	16.15	14.15		13.00		12.15
		16.35	16.50	14.45		13.30 ^{1,2}		12.45
		17.10	17.30	15.15		14.00 ¹		13.15
		17.50	18.10	15.45		14.30 ¹		13.45
		18.50	19.10	16.15		15.00		14.15
		19.30	19.50	16.45		15.30		14.45
		20.10	20.30	17.15		17.00 ¹		15.15
		20.50	21.10	17.45		14.30		15.45
		21.30	21.50	18.15		18.00 ¹		16.15
		22.10	22.30	18.45		18.30		16.45
		22.50	23.10	19.15		19.00 ¹		17.15
		23.30	23.55	19.45		19.30 ¹		17.45
						20.00 ¹		18.15
								18.45
								19.15
								20.15
								20.45
								21.15
								21.45

1. Polígono Sur
2. Polígono La Mina
3. Colonia Iberia

FARMACIAS

DICIEMBRE

Día 1	CTRA. HOYO DE MANZANARES, 11
Día 2	C/ ZURBARÁN, 6 LC 4 Vista Nevada
Día 3	C/ MIGUEL DE CERVANTES, 3 Y 5
Día 4	C/ LUIS VICENTE FDEZ. SALCEDO, 6
Día 5	C/ CORAZON DE MARÍA, 8
Día 6	C/ RÍO DUERO, 19
Día 7	C/ BLASCOMILLÁN, 39
Día 8	C/ LAS HUERTAS, 66
Día 9	AVDA. LA LIBERTAD, 24
Día 10	PLAZA DEL PUEBLO, 9
Día 11	C/ SOGUEROS, 3 (Esq. c/ Carretas, 30)
Día 12	AVDA. DE REMEDIOS, 8
Día 13	C/ MARQUÉS DE SANTILLANA, 16
Día 14	CTRA. HOYO DE MANZANARES, 11
Día 15	C/ ZURBARÁN, 6 LC 4 Vista Nevada
Día 16	C/ MIGUEL DE CERVANTES, 3 Y 5
Día 17	C/ LUIS VICENTE FDEZ. SALCEDO, 6
Día 18	C/ CORAZON DE MARÍA, 8
Día 19	C/ RÍO DUERO, 19
Día 20	C/ BLASCOMILLÁN, 39
Día 21	C/ LAS HUERTAS, 66
Día 22	AVDA. LA LIBERTAD, 24
Día 23	PLAZA DEL PUEBLO, 9
Día 24	C/ SOGUEROS, 3 (Esq. c/ Carretas, 30)
Día 25	AVDA. DE REMEDIOS, 8
Día 26	C/ MARQUÉS DE SANTILLANA, 16
Día 27	CTRA. HOYO DE MANZANARES, 11
Día 28	C/ ZURBARÁN, 6 LC 4 Vista Nevada
Día 29	C/ MIGUEL DE CERVANTES, 3 Y 5
Día 30	C/ LUIS VICENTE FDEZ. SALCEDO, 6
Día 31	C/ CORAZON DE MARÍA, 8

SERVICIO 24 HORAS (DE 9:30 A 9:30)

TREN DE CERCANÍAS

SALIDAS COLMENAR VIEJO		LLEGADAS COLMENAR VIEJO	
05.41	14.41	05.32	14.41
06.03	14.56	06.05	15.05
06.16	15.13	06.29	15.22
06.28	15.34	06.47	15.37
06.41	15.53	06.53	15.52
06.51	16.12	07.05	16.05
07.03	16.34	07.19	16.22
07.16	16.55	07.30	16.42
07.28	17.09	07.41	17.03
07.40	17.25	07.53	17.22
07.51	17.41	08.07	17.42
08.03	17.56	08.16	18.02
08.16	18.09	08.29	18.21
08.28	18.25	08.41	18.37
08.41	18.41	08.53	18.52
08.51	18.56	09.05	19.05
09.03	19.09	09.17	19.22
09.16	19.25	09.29	19.37
09.28	19.41	09.42	19.52
09.41	19.56	09.53	20.05
09.56	20.09	10.05	20.21
10.09	20.25	10.17	20.36
10.34	20.41	10.31	20.52
10.54	20.56	10.44	21.05
11.13	21.13	10.59	21.20
11.34	21.34	11.22	21.37
11.54	21.54	11.42	21.52
12.14	22.13	12.02	22.06
12.34	22.33	12.22	22.22
12.53	22.54	12.42	22.43
13.12	23.13	13.02	23.02
13.34	23.33	13.22	23.22
13.56	23.56	13.42	23.37
14.09		14.01	
14.25		14.22	



DIRECTORIO TELEFÓNICO

Ayuntamiento	91 845 00 53
Pza. del Pueblo, 1	
Auditorio Municipal	91 846 70 00
C/ Molino de Viento (s/n)	(de L a V de 17:30 a 20:30)
Biblioteca Municipal Miguel de Cervantes	91 846 73 85
C/ Corazón de María s/n	
Biblioteca Municipal Pablo Picasso	91 845 60 78
C/ Iglesia, 12	
Casa de la Cultura	91 845 60 78
C/ Iglesia, 12	
Casa de la Juventud	91 846 13 70
Ctra. de Hoyo de Manzanares, 16	
Centro Cultural Pablo Neruda	91 845 77 26
C/ Huerta del Convento, 1	
Centro de Atención a Drogodependientes	91 846 16 95
C/ Ramón y Cajal, 12	
Centro de Mayores	91 846 71 80
C/ Paraguay, s/n	
Centro de Servicios Sociales	91 846 12 10
Carretera de Hoyo de Manzanares, 20	
Desarrollo Local	91 845 99 19
Pza. de Eulogio Carrasco, 1	
Museo Taurino Municipal	91 845 60 78
C/ Iglesia, 12	
OMIC	91 845 99 19
Pza. de Eulogio Carrasco, 1	
Servicio Municipal de Deportes	91 845 72 65
C/ Huertas, 55	
Policia Municipal	91 845 33 61
C/ Buenos Aires, 1	
Protección Civil	91 846 40 57
Plaza Eulogio Carrasco, 1	
Punto Limpio	91 845 60 10
Ctra. Colmenar-San Agustín, Km. 2,400	
Punto Municipal de Violencia de Género	91 846 73 59
C/ Isla del Rey, 3	
Servicio Psicopedagógico Municipal	91 845 47 56
Plaza de los Ríos, 2	
Oficina de Atención al Ciudadano del Servicio de Recogida de Basuras y Limpieza	91 845 72 15 900 701 100
C/ Iglesia, 4	
Cementerio - Tanatorio	91 846 32 32
Camino de Sta. Ana, s/n	

DICIEMBRE

4

SÁBADO 4 DICIEMBRE / 20 HORAS
PLATEA 3 € / TRIBUNA 3 €

Concierto "Constitución Española"

BANDA SINFÓNICA DE COLMENAR VIEJO

11

SÁBADO 11 DICIEMBRE
20 HORAS
PLATEA 12 € / TRIBUNA 9 €

La Charca inútil

ADOLFO FERNÁNDEZ, SONIA ALMARCHA,
MIGUEL PALENZUELA

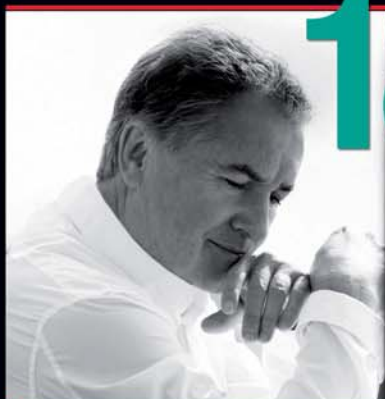


infantil
12

12 DE DICIEMBRE DE 2010
17:30 HORAS

Cuentos sonantes

PRECIO: INFANTIL 3 € ADULTO 4 €
EDAD RECOMENDADA: a partir de 2 años
DURACIÓN DE LA OBRA: 60 min



18

SÁBADO 18 DICIEMBRE / 20 HORAS
PLATEA 15 € / TRIBUNA 12 €

Vivir para cantarlo

VÍCTOR MANUEL

de cine

PRECIO SESIÓN: 3 €

3 y 5

Salidos de cuentas

3 DE DICIEMBRE / 21 HORAS
5 DE DICIEMBRE / 20 HORAS
No recomendada para menores de 7 años



10 y 12

Caza a la espía (Fair Game)

10 DE DICIEMBRE / 21 HORAS
12 DE DICIEMBRE / 20 HORAS
Apta para todos los públicos



17 y 19

Imparable

17 DE DICIEMBRE / 21 HORAS
19 DE DICIEMBRE / 20 HORAS
No recomendada para menores de 7 años



1enero 2011

CONCIERTO DE LOS TRES TENORES.
Homenaje a Luciano Pavarotti,
José Carreras y Plácido Domingo

SÁBADO 1 ENERO 2011 / 19 HORAS
PLATEA 36 € / TRIBUNA 33 €

Concierto Extraordinario de Año Nuevo

ÓRQUESTA SINFÓNICA DE LA RADIO NACIONAL DE UCRANIA



colmenarviejoescultura



compra ya tus entradas en
www.telentrada.com
o en el 902101212